

5

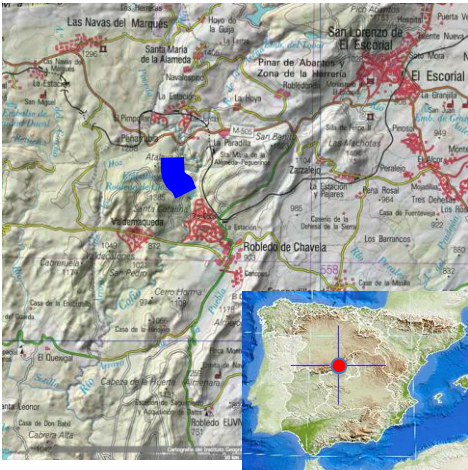
ELIMINACIÓN DE LA PRESA DE ROBLEDO DE CHAVELA EN EL RÍO COFIO (MADRID)

Buena práctica para recuperar la continuidad del curso fluvial

REHABILITACIÓN

LOCALIZACIÓN

Río Cofio en Robledo de Chavela (Madrid).



PROBLEMÁTICA Y OBJETIVOS

La presa abastecía a la localidad de Robledo de Chavela desde finales de los 60, pero estaba sin uso desde el año 1990, presentaba averías en los órganos de desagüe (una muy importante en junio de 2012) que provocaron la liberación incontrolada de sedimentos al cauce y el desarrollo de graves problemas ambientales. Era una estructura obsoleta y peligrosa, que estaba generando una grave fragmentación ecológica del río Cofio.

El objetivo de la demolición ha sido favorecer la recuperación de los procesos fluviales alterados como consecuencia de la construcción, explotación y abandono de la presa, contribuyendo a la mejora del estado ecológico del río Cofio y de las poblaciones piscícolas autóctonas en la cuenca del río Alberche.

El derribo también ha atendido a evitar problemas de seguridad, dado que la zona era accesible al público y existía riesgo de accidente por caída.

ACTUACIÓN

El organismo de cuenca procedió al vaciado controlado del embalse, y a la captura (pesca eléctrica) y traslado (con tirolina) de unos 11.000 ejemplares de peces autóctonos.

Para evitar que los sedimentos causaran daños aguas abajo de la presa, tanto a las poblaciones piscícolas como a las tomas de agua para el abastecimiento de Madrid que se sitúan en el río Cofio unos km más abajo, se planteó la construcción de unos diques de retención de sedimentos en el propio cauce a unos 100-150 m aguas abajo de la presa, para facilitar la retención y decantación de los mismos. Los sedimentos que se quedaban retenidos en los diques, una vez que la capacidad de los mismos se colmataba, eran recogidos mediante máquinas y trasladados aguas arriba de la presa fuera de la afección de la lámina de agua para su desecación. Cuando los sedimentos alcanzaron un grado de desecación suficiente para poder ser extraídos y trasladados, fueron reubicados en zona de dominio público hidráulico aprovechando la existencia de un meandro del río en la cola del embalse.

Se estabilizaron algunas márgenes con escollera y se plantaron especies de ribera. Para ello se

crearon unas banquetas sujetas con troncos de pino (se utilizaron los quemados en el incendio que asoló la zona en agosto de 2012).

Finalmente el día 29 de septiembre de 2014 tuvo lugar la eliminación definitiva del muro de la presa mediante una voladura con 1200 kg de dinamita. Dos semanas después se realizó una segunda voladura con 400 kg de dinamita para eliminar uno de los estribos. Tras las dos voladuras se procedió a retirar los escombros y a su conversión en áridos mediante una planta de machaqueo para su posterior utilización en la mejora de caminos del entorno.

Destaca además esta intervención como ejemplo de gestión participativa en la recuperación de un tramo fluvial, en la que se ha evidenciado la importancia de la coordinación administrativa y técnica con diversos agentes sociales de la cuenca.

RESULTADOS

Tanto el propio derribo como todas las acciones de control y las actuaciones paralelas llevadas a cabo en cauce y riberas han respondido positivamente a sus objetivos. El río ha ganado naturalidad y conectividad, sustituyéndose una masa de agua artificial por otra propia de un río de media montaña.

VALORACIÓN Y APLICABILIDAD

Hasta el momento es la mayor presa demolida en España, y una de las mayores de Europa, con 22,7 m de altura, 60 m de coronación, 9.000 m³ de hormigón y 220.000 m³ de volumen de embalse. Está en la línea de otras numerosas actuaciones de derribo de obstáculos transversales. No puede valorarse del todo positivamente las estabilizaciones del cauce realizadas dentro de las actuaciones que han acompañado al derribo.

MÁS INFORMACIÓN

Fechas de realización: entre 2012 y 2014

Promotor: Confederación Hidrográfica del Tajo

Entidades colaboradoras: MAGRAMA, Subdirección General de Conservación del Medio Natural de la Comunidad de Madrid.

Presupuesto: 1,5 millones de €.

Contacto: Confederación Hidrográfica del Tajo: Lidia Arenillas Girola

Documentación: Actas II Congreso Ibérico de Restauración Fluvial Restauraríos 2015